

PROCES VERBAL n°2
Commission Consultative des Etudiantes
Jeudi 21 novembre 2019, 17h00
Salle Paros - PMU

Présents

Bureau de la CCE	Dimitri Prod'Hom, RRF et Présidente de la CCE Maëlle Thiry, RRE et Vice-présidente de la CCE Margaux Nusbaumer, Secrétaire excusée
Déléguées BMed1	Timothée Pasche Guillaume Quatravaux Margaux Pignat Nadin Söylemez
Déléguées BMed2	Yann Hervigo Sophie Maillard
Déléguées BMed3	Charlotte Beauville Marina Rey Rachel Ingold Frederic Freundler
Déléguées MMed1	Ana De Palma Alexander Coukos Arnaud Meylan
Déléguées MMed2	Arnaud Lyon Mathieu Paschoud Dimitri Durr
Déléguées MMed3	Alessandro Ischii Raphaël Porret

AEML	Farah Hrasnica Sophie Bataillard
Ecole de Médecine	Sandrine Verest Junod Pierre-Alexandre Bart
Unité pédagogique	Sara Vadot

Ordre du jour :

1. Acceptation de l'ordre du jour
2. Acceptation du PV de la CCE du 24 octobre 2019
3. Communications de la Présidente de la CCE
4. Communications de la Vice-présidente de la CCE
5. Communication de la Présidente de l'AEMML
6. Communication de l'Ecole de Médecine
7. Structure de l'Ecole de Médecine – Prof. Bart
8. Streaming BMed1 : retour de la volée
9. Tour de table des déléguées, ordre croissant
10. Divers

1. Acceptation de l'ordre du jour et de sa modification

La séance commence à 17 : 18

L'ordre du jour est accepté.

2. Acceptation du PV de la séance du 24 octobre 2019

Le PV de la dernière séance du 24 octobre vient d'être modifié au point 10, sur demande d'une déléguée Bmed3. Acceptation du PV du 24 octobre.

3. Communications de la Présidente de la CCE – Dimitri Prod'hom

- Remplacement de la secrétaire, excusée, par Sophie Bataillard.
- Prochaine CCE (12.12.19) : Il y aura les Dr-e. Gachoud et Félix. Le Dr Gachoud viendra présenter les résultats de l'examen fédéral. La présence de la Dre Félix permettra d'aborder différents sujets concernant les skills, HCT, ELM.
- Podcast en BMED1 : Demande d'un membre de l'assemblée il y a quelques jours : *Pourquoi n'y aurait-il pas de Podcast volontaires ?* La possibilité de faire des Podcast pourrait être étendu sur le même principe que les podcasts du Pr. Prior. Selon lui, c'est assez simple à mettre en place et il peut venir en aide pour la mise en place et l'organisation. Lui proposer de venir à une prochaine CCE afin d'en parler.

- Ouverture des auditorios Delay et Demiéville pendant les vacances (7h30-17h00) seulement la semaine, pas le week-end. Prendre soin des auditorios. Faire passer les infos au volées.

4. Communications de la Vice-Présidente de la CCE

- Rencontre mobilité out entre les MM2 et BMED3. La vice-présidente a eu quelques retours de la part de MM2 qui ne sont pas très convaincu de la date et de l'horaire de la rencontre. Normalement, il y a une séance d'information par le Professeur Mauro Oddo sur les programmes de mobilité out. Suite à cette séance, une rencontre BMed3 et MMed2 est organisée afin que les BMed3 aient l'occasion de parler des expériences à l'étranger avec les anciens erasmus. Cette année, la séance avec le Professeur Oddo est prévue pour le vendredi 13 décembre à 12h00. La rencontre entre BMed3 et MMed2 est donc prévu pour le vendredi 13 décembre à 16h00. Hors il se trouve que les MMed2 seront en vacances dès le vendredi 13.12 à 11h00. Il risque donc de ne pas y avoir beaucoup de MMed2 à la rencontre. La vice-présidente a essayé de décaler la rencontre MMed2-BMed3 à un autre jour (avant la séance avec le Prof. Oddo) mais le service de la mobilité n'a pas accepté de changer les horaires. La direction de l'École de Médecine va prochainement voir le service de la mobilité. Ils vont parler de cette séance et pour les années suivantes, décaler la séance la semaine d'avant afin que les MMed2 ne soient pas en vacances lors de la rencontre avec les BMed3.

5. Communication de la Présidente de l'AEMML

- Pas de communication

6. Communication de l'École de Médecine

- Répétitoire M3 : le répétitoire ne fait normalement pas partie du cursus de médecine. C'est hors cours et après les stages. Le Pr. Gérard Waeber s'était beaucoup investi dans l'organisation de ces répétitoires pour les M3 et avait réussi à mettre en place beaucoup de coordination entre disciplines. C'était de longs répétitoires s'étendant sur 4 à 6 semaine et beaucoup d'étudiant-e-s étaient intéressé-e-s. L'année passée, chute du taux de participation de la part des étudiant-e-s et cela a fait beaucoup de remous et a soulevé beaucoup questions vis-à-vis de ce répétitoire. Peut-être que la forme des vignettes ne correspond pas ou plus à la demande et empiète sur le révisions. Après discussions, le répétitoire de M3 ne sera donc pas renouvelé cette année sous cette forme. Il a été décidé cette année, que tous les enseignants mettront les supports de cours des répétitoires (vignettes) sur Moodle afin que ceux-ci soient accessibles pour tout le monde. Pour toutes les disciplines il y aura des vignettes cliniques. Il y aura également l'ouverture d'une plateforme durant une durée limitée de 2 semaines en juin, afin de pouvoir poser des questions sur Moodle (sur le même format qu'en Bmed1). Les questions seront donc visibles pour tout le monde. Question pour le futur : faudra-t-il intégrer au cursus, des répertoires ou des RCI comme fait en Bmed3 cette année ? Pour le moment c'est trop tôt dans la réforme et cela demande beaucoup de temps, la direction ne peut pas encore se prononcer là-dessus. Les M3 sont satisfaits de la réponse de la direction par rapport aux répétitoires. En parallèle, la direction évaluera le système pour la suite.

7. Structure de l'École de Médecine – Prof. Bart

Le Prof. Bart explique en détail la structure de l'école de médecine ainsi que la structure de la FBM.

Il y a 5 écoles sous la responsabilité du décanat ; école de médecine, de biologie, doctorale, de formation postgraduée et l'école des sciences infirmières.

L'École de Médecine est dirigée par la direction de l'école de médecine, soit 3 personnes, Mme Verset-Junod, le Pr. Regazzi et le Pr. Bart.

Il y a 4 bureaux de l'école de médecine :

- Le bureau de l'enseignement
- Le bureau des examens
- Unité des compétences cliniques
- Unité de pédagogie médicale (nouvelle depuis 2018)

Le Prof. Bart détaille chacun de ces bureaux et mentionne les collaborateurs-rices. Ils-elles font un excellent travail et il ne faut pas hésiter à les contacter directement sur les problématiques les concernant.

Cf slides en annexe

8. Streaming BMed1 : retour de la volée

- Il y a eu un sondage de la volée BMed1 par le comité AEMML en association aux délégués Bmed1 concernant le streaming des cours. Il en ressort que plus de 90% des étudiant-e-s de première année souhaiteraient pouvoir garder la possibilité de suivre les cours à distance. Le résultat est relativement similaire chez les primant-e-s et chez les redoublant-e-s. Les principaux avantages soulevés par les étudiants sont les suivants : désengorgement de l'Amphimax avec des places assises pour tout le monde, une meilleure ambiance, plus de temps de sommeil etc...
Cependant, quelques soucis ont été relevés. Un des cours du Pr. Regazzi, qui se déroulait sur un après-midi, n'a pas été filmé, les personnes de la régie n'étant pas au courant. Le cours ne sera donc pas accessible par la suite, car il aurait fallu que le Pr. Regazzi redonne son cours en se filmant, perte de temps considérable pour lui. Également, le pointeur du Pr. Marendaz ne passe pas bien au streaming, il faudrait changer de curseur. Les délégué-e-s Bmed1 feront un mail à la direction en évoquant les possibilités qu'ils-elles jugent satisfaisantes afin de pouvoir résoudre ce problème.

Cf Slides en annexe

Pour la suite, transmettre les résultats du sondage au professeur Zanetti ainsi qu'à la direction de l'École de Médecine. Peut-être à ajouter au sondage une question relative au temps de trajet (sachant que la direction de l'école de médecine ne prend pas en compte ce paramètre car engagement à l'université de Lausanne). La direction de l'École de Médecine se chargera de faire un mail explicatif à la volée Bmed1 afin de leur expliquer pourquoi le streaming des cours ne se fera pas au deuxième semestre. La direction de l'École de Médecine explique qu'il y a 2 ans, tout le matériel et infrastructures pour la mise en place de Podcast des cours en Bmed1 a été achetée, mais que le projet a été freiné par la décanat et le corps enseignant. Cette année, avec le problème de surcharge à l'Amphimax l'école de médecine a réussi à instaurer le streaming mais uniquement pour un temps limité. Cependant, un groupe de travail avec le Pr. Zanetti (vice-directeur) a été mis en place afin de réfléchir à cette problématique.

9. Tour de table des déléguées, ordre croissant

BMED 1 : RAS

BMED 2 :

- Les délégué-e-s Bmed2 informent qu'au cours du module B2.2, il y a beaucoup de redondance des cours. Il faudrait, selon eux, une meilleure communication entre les enseignants. Le Pr. Greub aurait parlé d'un groupe de travail mis en place afin de résoudre un peu ce soucis.

La direction de l'école de médecine : redondance car ignorance du mapping et le cursus est morcelé. C'est actuellement la principale motivation. Le nouveau PROFILES va mieux structurer le cursus afin d'éviter les redondances.

- Borne de rechargement dans la nouvelle bibliothèque. Cela paraît trop compliqué car pose des problèmes de sécurité lié au transport d'argent. La question avait déjà été soulevée auparavant et n'avait pas aboutie.
- Fontaine à eau à César Roux 19: projet en cours.

BMED 3 :

- Enseignement au cabinet : la répartition des lieux d'ECP n'est pas faite de façon optimale en fonction du lieu de vie et par la secrétaire de Unisanté. Mais, les changements entre étudiant-e-s sont permis. Faire passer cette info à la volée.
Faire venir une fois unisanté pour un parler avec eux à une CCE.
- Les dédommagements pour transport des ELM se font en général vers la fin du 2^{ème} semestre. Hors cela n'est pas très pratique car les ELM commencent déjà en début d'année. Pour les années suivantes, voir avec la secrétaire de l'AEML si au moment des inscriptions des groupes ELM en septembre, elle peut directement prendre l'IBAN du responsable de groupe afin de pouvoir verser l'argent en début d'année. L'information sera relayée à la compatibilité
- ECP : 2 jours en cabinet. Répartition effectuée par la secrétaire de unisanté et pas AEML ni par l'EM.

MM1 :

- Certain-e-s étudiant-e-s en MM1 travaillent en dehors des cours et également durant la période de cours-blocs. Ces étudiant-e-s se trouvent embêtés car ils n'ont toujours pas d'information concernant les horaires des cours-blocs. En effet les informations concernant les cours-blocs sont données qu'au 2^{ème} semestre. Il faudrait pouvoir un peu anticiper cette organisation sachant que c'est un-e étudiant-e qui s'occupe de faire la répartition. Il faut reprendre la question avec l'unité des compétences cliniques (Dre Felix).
- Nouvelle bibliothèque : le 3^{ème} étage de la bibliothèque est réservé

pour les étudiant-e-s en médecine mais pour le moment, les accès ne sont pas encore fonctionnels. Bibliothèque très chargée, mais ouverture des salles de TP durant les révisions.

MM2 :

- Nouvelle bibliothèque : L'AEMML est impliquée dans le projet depuis le début mais les problèmes qui avaient été soulevés par les comités sont maintenant là. Pour le moment période de rodage mais il y a eu un sondage à propos de la bibliothèque chez les MM2. Résultats, la nouvelle bibliothèque est bien appréciée, mais plusieurs points reviennent. Selon le sondage, les canapés et pouffes dans les étages sont inutiles, les portes entre étages sont très bruyantes. Il fait très chaud et il y a peu d'aération. De plus, il faudrait pouvoir étendre les horaires de la bibliothèque afin que les étudiants qui doivent imprimer les cours puissent le faire avant et être à l'heure en cours.

Un lavabo avait été demandé pour le bureau de l'AEMML mais pour le moment il n'y a toujours pas de robinet... A venir.

Un sondage par l'AEMML va donc être fait dans les volées entre la Bmed2 et MM3 afin de sonder les avis de la nouvelle bibliothèque et les changements à apporter. À transmettre à Mme Van Kaenel et organiser une réunion avec elle et la direction de l'École de Médecine afin d'appuyer nos demandes.

- Retour de l'examen blanc sur tablette chez les MM2. Jean-Michel Carrier a fait un premier rendu : appréciation globale chez les MM2 et bon rendu avec la tablette. Un mail sera fait à la volée pour leur rendre un feedback. Globalement, peu de bug et il y aura peu de changement pour les futurs examens
Les volées futures seront bien sûr sensibilisées à l'utilisation de la tablette avant de passer un examen sur tablette.
- Il y a toujours un-e étudiant-e par auditoire pour s'occuper de la technique de l'auditoire. C'est le responsable des cours qui doit faire

cela.

- ARC : étudiant-e va présenter un cas de 5-10 minutes à la volée. Un prof aurait apparemment dit que c'était la dernière année des ACR. C'est le Dr. Marchetti qui avait mis en place cela et c'est le service des maladies infectieuses qui va reprendre cela. L'EM est surprise de cette information et assure que les ARC ne seront pas supprimés.

MM3 :

- ECOS fédéral : Le site de l'EM affirme que les M3 doivent libérer toute la semaine de l'ECOS (31 août au 4 septembre). Cependant, le document de l'OFSP demande de libérer une période du 31 août au 8 septembre. Cela pose problème concernant la planification du bal des finalistes. Le Dr. Gachoud répond à la question de Raphaël Porret par e-mail durant la CCE : afin d'assurer l'ECOS fédéral, il faut en effet libérer ses journées jusqu'au 8 septembre en cas d'imprévu, selon l'OFSP. Donc le bal des finalistes ne pourra pas être planifié avant le 8.9.2020. Les inscriptions sont déjà ouvertes et les informations figurant sur le site de l'EM devront être modifiées.

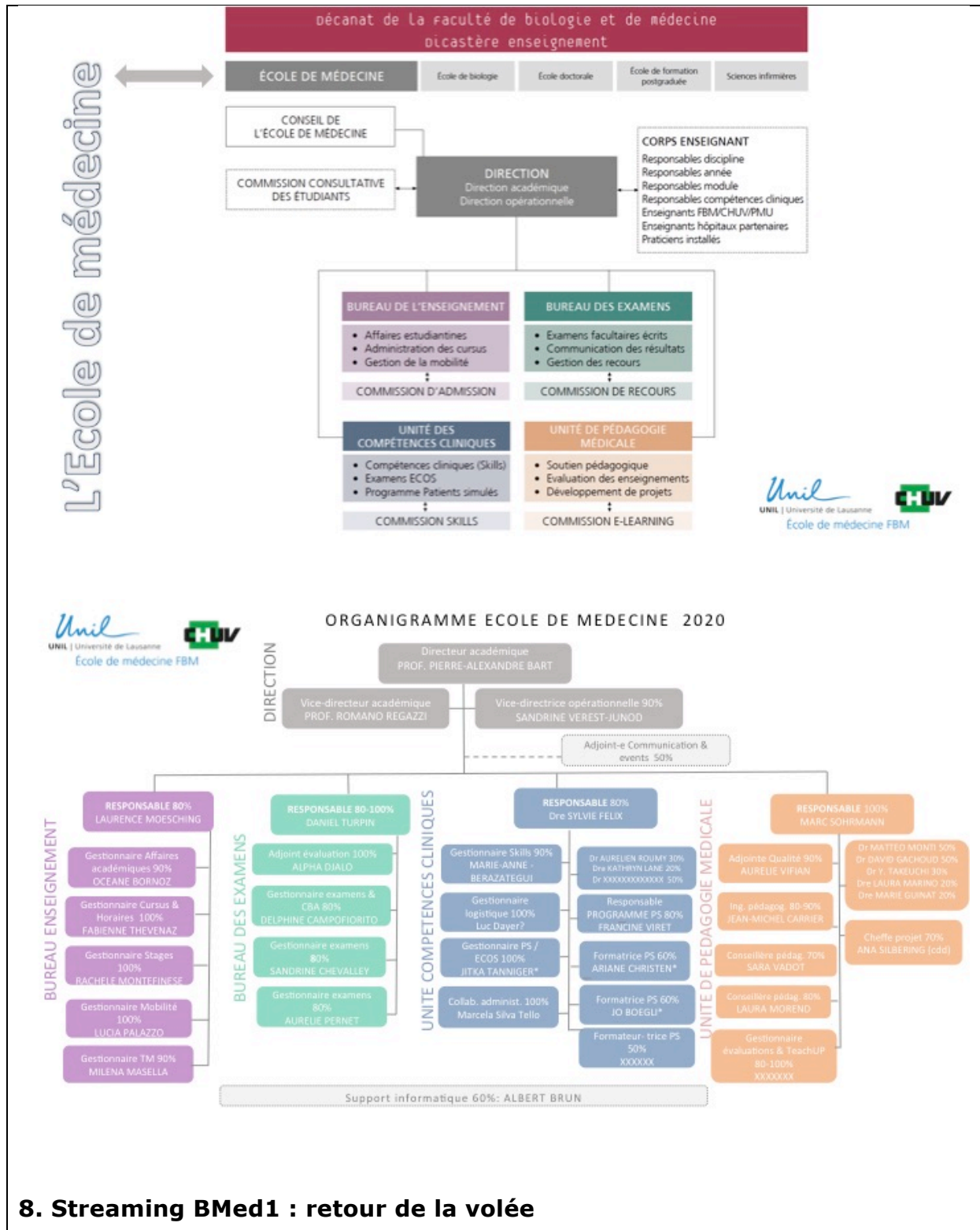
10. Divers

La séance se termine à 18:50

Prochaine CCE le 12.12

Annexes

7. Structure de l'École de Médecine – Prof. Bart

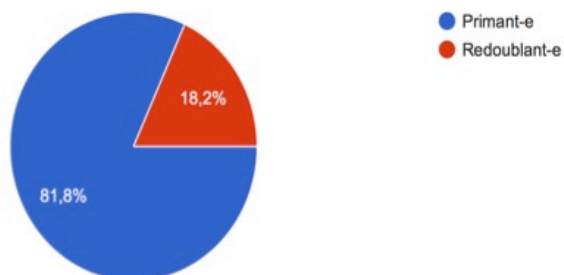


8. Streaming BMed1 : retour de la volée

Streaming Bmed1 Retour de la volée

301 primant-e-s, 67 redoublant-e-s

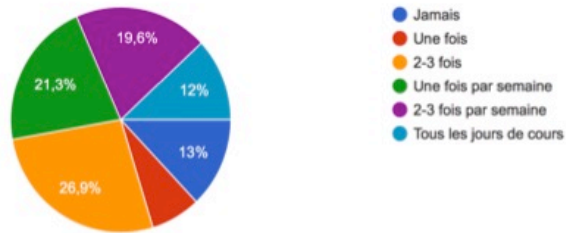
Etes-vous primant-e ou redoublant-e ?
368 réponses



Primant-e-s

Jusqu'à maintenant, à quelle fréquence avez-vous utilisé le streaming?

301 réponses



301 réponses

32% entre 2-3 fois par semaine et tous les jours

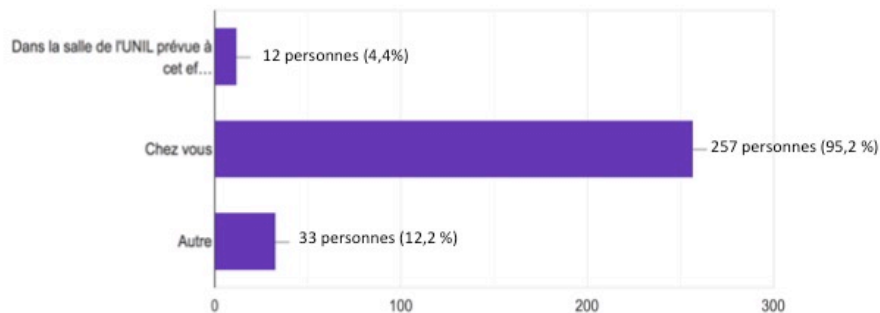
21,3% une fois par semaine

33% entre une et 3 fois en tout

13% jamais

Si vous utilisez le streaming, où le faites-vous?

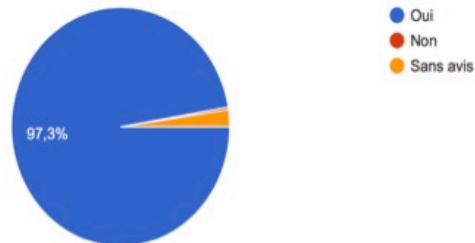
270 réponses



270 personnes (plusieurs réponses possibles)

Seriez-vous en faveur de l'intégration de cette méthode dans le cursus BMed1 des années à venir?

301 réponses



301 personnes

Oui: 97,3 % (293 personnes)

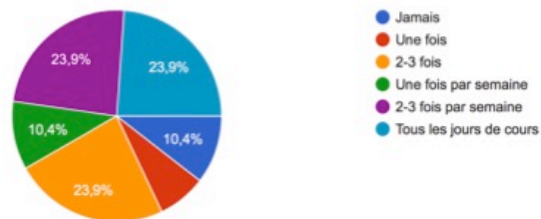
Non: 0,3 % (1 personne)

Sans avis: 2,3 % (7 personnes)

Redoublant-e-s

Durant le semestre d'automne, à quelle fréquence avez-vous utilisé le streaming?

67 réponses



67 réponses

48% entre 2-3 fois par semaine et tous les jours

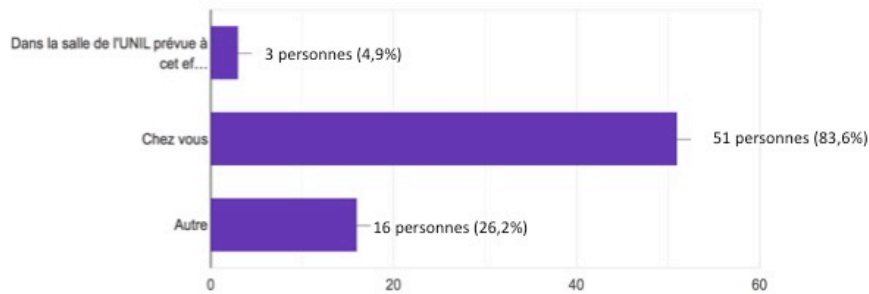
10,4% une fois par semaine

30% entre une et 2-3 fois en tout

10,4 % jamais

Si vous utilisez le streaming, où le faites-vous?

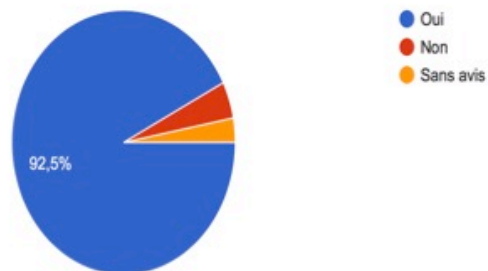
61 réponses



61 personnes (plusieurs réponses possibles)

Seriez-vous en faveur de l'intégration de cette méthode (streaming) dans le cursus BMed1 des années à venir?

67 réponses



67 personnes

Oui 92,5 % (62 personnes)

Non 4,5 % (3 personnes)

Sans avis 3% (2 personnes)

- Désengorgement de l'amphimax
- Meilleure ambiance de travail
- Gain non négligeable d'heures de sommeil et de travail
- Utile en cas d'empêchement ou de maladie
- Souhait important de garder le streaming pour le semestre de printemps et pour les années à venir
- Reconnaissance envers l'École de Médecine d'avoir proposé cette solution

- Problème au niveau du pointeur et des dessins du Prof. Marrendaz au tableau
- Un événement de « bug » mentionné

Dimitri Prod'Hom, RRF
Présidente de la CCE

Sophie Bataillard
Secrétaire suppléante